

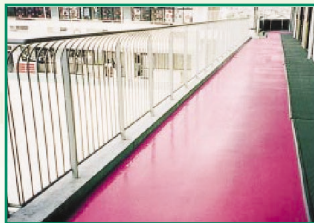
塗床材

優れた美装・防塵・耐久性

ポリエステルウレタン塗床材

F★★★★

イサムフロア_PU



Isamu

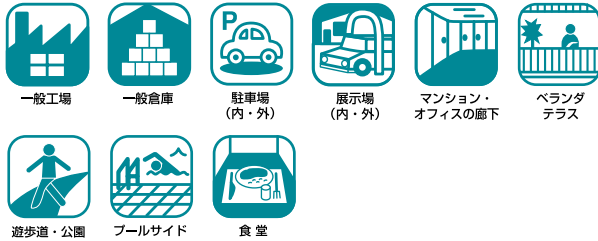
イサムフロア_PU



イサムフロア_PUは、ポリエステル樹脂とウレタン樹脂を複合化した、色鮮やかな、耐久性に優れた塗床材です。

内部にも外部にも用途は広く、新設、改修に速乾で簡単に施工できます。

用途（施工場所）



- 各種工場、倉庫、作業場
- 展示場、駐車場（内・外部）
- マンション通路、店舗床
- 体育施設の通路、観客席
- 屋外遊戯施設床
- 一般建築床

特長

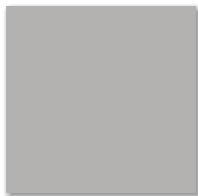


- 耐水・耐薬品（酸・アルカリ）に強い塗膜です。
- 屋外でも変色しない耐候性塗床材です。
**外部など日の当たる部分には
外部形B液（硬化剤）をご使用ください。**
- トマリが良く（一般塗り床材に比べ1.5倍）ボリューム感ある塗り床が得られます。
- 色の美しさが自慢です。
- ロールー・刷毛塗り作業で、施工が簡単です。
- 乾燥性に優れています。

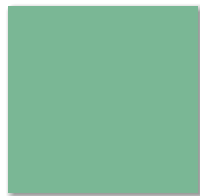
標準色

標準色以外の調色も可能です。（プラス料金）

鉛フリー



PU-11
パールグレー



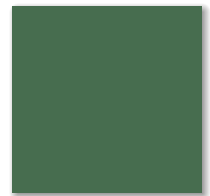
PU-33
ライトグリーン



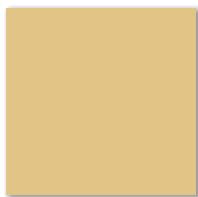
PU-34
ソフトグリーン



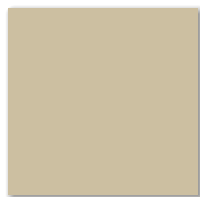
PU-36
レイクグリーン



PU-35
ニューグリーン



PU-13
アイボリー



PU-15
ライトアンバー



PU-46
ナッツブラウン



PU-47
マースベージュ

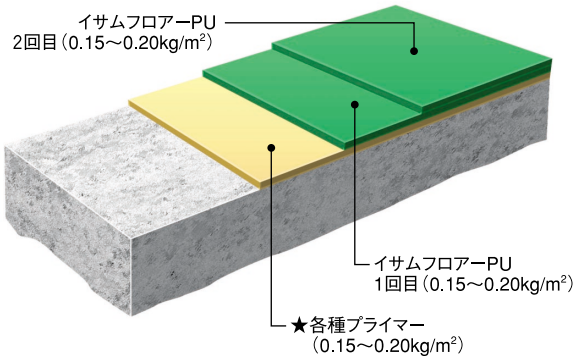


PU-48
レッドブラウン

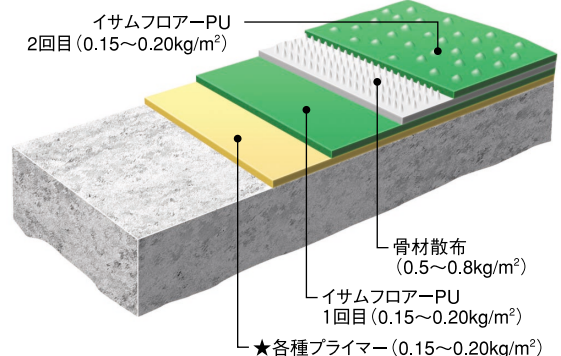
★実物の色相は別紙「共通カラーサンプル帳」をご参照ください。＊印刷のため実物と多少色相差があります点をご容赦ください。

標準施工仕様 コーティング工法・ノンスリップ工法・レーザー工法

■コーティング工法 (平均0.3mm厚)



■ノンスリップ工法 (ノンスリップ仕上げ)



工程	使用材料と使用方法	塗装間隔 (23℃)
前処理	下地に付着した汚れ、ゴミ、油分などを前もって清掃する。表面のレイトランスなどは集塵機できれいに除去する。	
下塗り	●エポロEシーラー (2液形) 調合比 (重量) A液:B液=1:1 使用量 0.15~0.20kg/m ²	5~72時間
	●エポロUPプライマー (1液形) 使用量 0.15~0.20kg/m ² 塗装方法 ロールラー・刷毛 ★下塗材の選定は諸条件に合わせてください。	2~48時間
上塗り 1回目	イサムフロアーPU 各色 調合比 (重量) A液:B液=4:1 エポロUシンナー希釈 20~40% 使用量 0.15~0.20kg/m ² 塗装方法 ロールラー・刷毛	3~72時間
上塗り 2回目	イサムフロアーPU 各色 上塗り1回目と同様	歩行可能 24時間以上

※塗り替えの場合

旧塗膜がアクリル系の場合は、下塗り材を**エポロNLプライマー**に変更してください。
詳しくは、エポロNLプライマー資料を参照してください。

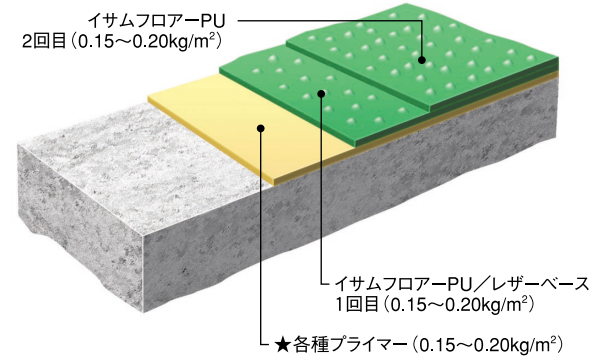
※屋外の場合

屋外の直射日光が当たる床には、**外部形B液 (硬化剤)**をお使いください。

- ①上塗り1回目塗装後、ただちに珪砂5号または6号を均一に散布する (0.5~0.8kg/m²)。
- ②乾燥後、余分な珪砂を回収する。
- ③2回目の上塗りをして仕上げる。

※均一なベース塗りとムラのない珪砂散布が仕上げのポイントになります。
※リシガンに珪砂を入れて散布すると、均一な仕上がりになります。

■レーザー工法 (ソフトノンスリップ仕上げ)



- レーザーベースの使用量
イサムフロアーPU1セットに、レーザーベース1缶 (1.5kg) を添加する。
- レーザーベースの添加法
 - ①レーザーベースを攪拌して、均一な状態にします。
 - ②イサムフロアーPUのA液とB液を調合・攪拌した後、レーザーベースを添加し、さらに攪拌してください。

塗装上の注意事項

下地処理 <small>適正な施工には、 下地状況の確認と 適切な処理が大切です。</small>	<ul style="list-style-type: none"> ●新設下地の場合 下地コンクリートは打設後4週間以上、モルタルは2週間以上の養生をとり、含水率10%以内まで充分乾燥させてください。 ●下地のレイトランス・汚れなどは、ワイヤーブラシや電動掃除機で除去してください。 ●特殊条件の下地の場合 強化コンクリート、カラコン、油面、塗り替えなどの処理方法は、「イサムグランド工法 (塗り床材施工マニュアル)」を参考にしてください。
下塗り	<ul style="list-style-type: none"> ●吸い込みが激しい下地には、下塗り材を2回塗ってください。 ●下塗り材の使用量は、それぞれのカatalogを参考にしてください。過剰塗布 (鏡面状態) は付着不良などの原因になります。 ●鉄面にはエポロZプライマーを使用してください。
上塗り	<ul style="list-style-type: none"> ●主剤 (A液) と硬化剤 (B液) を正確に調合 (重量比) し、充分に攪拌してください。攪拌不良は硬化不良や塗膜性能不良の原因となります。 ●調合塗料は、可使用時間 (気温23℃時8時間) 以内に使い切ってください。可使用時間を過ぎると、肌荒れ、光沢不良、密着不良を起こす場合があります。

※2回目の塗装は適正な塗装間隔の後行ってください。



製品荷姿と標準塗り面積

	材 料 名		容 量	セット内容		標準塗り面積 (m ²)
				A液	B液	
下 塗 材	湿気硬化形ウレタン樹脂 下塗材(1液)	F☆☆☆☆ エポロUPプライマー	16kg	—	—	80~106(1回塗り)
			8kg	—	—	40~53(1回塗り)
	浸透性エポキシ樹脂 下塗材(2液)	F☆☆☆☆ エポロEシーラー	15kgセット	7.5kg	7.5kg	75~100(1回塗り)
	エポキシ樹脂下塗材(2液)	F☆☆☆☆ エポロEプライマー	16kgセット	8kg	8kg	80~106(1回塗り)
			4kgセット	2kg	2kg	20~33(1回塗り)
	鉄部用エポキシ樹脂 下塗材(2液)	エポロZプライマー	18kgセット	15kg	3kg	90~120(1回塗り)
		4.5kgセット	3.75kg	0.75kg	25~30(1回塗り)	
	エポキシ用希釈剤(うすめ液)	エポロEシンナー	16L	—	—	(エポロEプライマー・ エポロZプライマー 10~20%希釈)
	ふくれ・はがれ防止・下地補強材	GRCフィラー(粉体)	16kg	—	—	(エポロEプライマーに 50%混合)
上 塗 材	ポリエステルウレタン塗床材	F☆☆☆☆ イサムフロアーPU 各色	15kgセット	12kg	3kg [※]	37~50(2回塗り)
	ウレタン用希釈剤(うすめ液)	エポロUシンナー	16L・3.785L	—	—	(希釈率20~40%)
	ノンスリップ付与特殊添加剤	レザーベース	1.5kg	上塗材に添加(レザー工法)		

※B液(硬化剤)は一般形・外形形の2種類から選択できます。

一般性状

項目	結果		条件
状 態	A液	エナメル粘調液	外 観
	B液	透明粘調液	
比 重	A液	1.20	比重カップ 混合液 1.19
	B液	1.12	
指 触 乾 燥	30分		23℃・65%RH
指 圧 乾 燥	4時間		23℃・65%RH
可 使 時 間	8時間		23℃・65%RH
貯 蔵 安 定 性	異常なし		30℃ 6ヶ月貯蔵

塗膜物性

項目	結果	条件
耐 摩 耗 性(g)	0.065	テーバー摩耗試験機 CS-17荷重500g × 2 1000回
防 滑 性	0.56	振り子型床すべり試験機 すべり抵抗係数(コーティング工法)
接着強さ(N/cm ²)	192	JIS A 6909
温 冷 繰 り 返 し	異常なし	JIS A 6909
硬 度	H	鉛筆硬度

塗料取り扱いおよび貯蔵上の注意

- 火気やスパーク、高温物のあるところでは使用しないでください。
- 取り扱い作業所には、局部排気装置を設けてください。
- 塗装中、乾燥中とも換気をよくし、蒸気を吸い込まないようにしてください。
- 取り扱い中は、できるだけ蒸気の吸収を避け、皮ふにふれないようにしてください。
必要に応じて、有機ガス用防塵マスクや送気マスクを着け、さらに、頭巾、保護メガネ、
長袖の作業衣、えり巻きタオル、保護手袋、前掛けなどを着用してください。
- 塗料の付着したウエスや塗料かす、スプレーダストなどは、必ず廃棄するまで水につけておいてください。
- 取り扱い後は、手洗いおよびうがいを充分にしてください。
- 容器からはこぼさないように取り扱ってください。
- 貯蔵の際は、必ずフタをして、40℃以下の一定の場所に保管してください。
- 子供の手の届かないところに保管してください。
- 中身を使い切ってから廃棄してください。
- 塗装以外の用途には使用しないでください。
- 指定された以外の材料と混合しないでください。
- 呼吸器や皮ふが敏感なアレルギー体質の方は、この塗料を使用する作業にたずさわらないでください。
※廃棄する場合は、産業廃棄物として処理してください。
※詳細な内容が必要な場合には、製品安全データシート(MSDS)を参照してください。

●お問い合わせ先 イサム塗料株式会社 滋賀工場
〒525-0072 滋賀県草津市笠山8-2-1 ISO 9001 JQA-QM4745
TEL.077-562-1360 FAX.077-562-1364 ISO14001 JQA-EM0854

●このカタログは再生紙および大豆油インクを使用した、環境対応カタログです。 ●このカタログ内容に関するお問い合わせは最寄りの営業所又は代理店へご連絡ください。

ISAMU イサム塗料株式会社

東京支店 〒335-0014 埼玉県戸田市喜沢南1-5-37 TEL:048(444)0136 FAX:048(444)0136
名古屋支店 〒452-0824 名古屋市西区こも原町82 TEL:052(502)0136 FAX:052(502)0174
大阪支店 〒532-0035 大阪市淀川区三津屋南3-9-8 TEL:06(6308)1363 FAX:06(6308)1348
福岡支店 〒811-2304 福岡県粕屋郡粕屋町仲原2777-1 TEL:092(611)1360 FAX:092(623)8430
仙台出張所 〒983-0034 仙台市宮城野区扇町4-2-21 TEL:022(206)6136 FAX:022(208)5136
滋賀工場 〒525-0072 滋賀県草津市笠山8-2-1 TEL:077(562)1360 FAX:077(562)1364
札幌 TEL:011(823)1360 広島 TEL:082(291)1234

http://www.isamu.co.jp

イサム塗料

検索

カタログ No.CA002-10-06

03-116